

TÜRKİYE VE SURIYE 2023 DEPREMLERİ - DESTEK FAALİYETLERİ

06 HAZİRAN 2023

IOM
BM GÖÇ KURULUŞU



Kuzeybatı Suriye'de yerinden edilmiş insanlar için oluşturulan Resmî olmayan geçici yerleşim alanında bir mutfakta iki kadın çay hazırlığı yapıyor. Bu alan, şu anda yerinden edilmiş ailelerin yanı sıra depremden etkilenmiş 85 aileye de destek sağlamaktadır. IOM ve ortakları benzer şekilde yönetilen 56 alanda faaliyet göstermekte, çeşitli sektörlerde yardım sağlamakta, bakım hizmetleri sunmakta ve yangın risklerini azaltma çalışmalarını yapmaktadır.

© IOM Türkiye 2023 | Olga Borzenkova



Barınma malzemeleri de dahil olmak üzere

2.5 Milyon

yardım malzemesi iletmiştir¹



Türkiye ve Kuzeybatı Suriye'de
28.888

barınma odaklı destek faaliyeti yürütülmüştür.



55%'lik
BÖLÜMÜ
FONLANMIŞTIR

GENEL DURUM

Türkiye'de gerçekleşen ikinci tur seçimlerinden sonra Recep Erdoğan üçüncü kere Cumhurbaşkanı olarak hizmet etmeye üzere tekrar seçilmiştir. Cumhurbaşkanı Erdoğan, enflasyon ve Suriyeliler sorunu da dâhil olmak üzere ülkenin içinde bulunduğu zorluklara yanıt olarak bu acil sorunları ele almak üzere yeni bir kabine kurmuştur.

Uluslararası Göç Örgütü (IOM), devam eden iyileştirme çalışmalarını desteklemek için hükümet ve diğer insani yardım aktörleriyle faal olarak iş birliği yapmaktadır. IOM kapsamlı bir iyileşme ve yeniden inşa etme stratejisi üzerinde çalışırken, küçük nakit hibeleriyle mikro ve küçük ölçekli işletmelere yardımcı olmak için mevcut programlardan faydalanmaktadır. Ayrıca, IOM bölgede il düzeyinde ticaret ve sanayi odalarıyla mevcut ortaklıkları kullanarak istihdam imkânlarını geliştirmeyi ve depremden etkilenen illerde pazar açığını kapatmayı amaçlamaktadır.

IOM verdiği desteği daha da güçlendirmek için Uluslararası İşgücü Genel Müdürlüğü ile iş birliğini ve ortaklığını güçlendirme ve etkilenen bölgedeki yerel iş ve işçi bulma kuruluşlarına (İŞKUR) yardım sağlama yönünde çalışmalar yapmaktadır.

Gıda ve Tarım Örgütü'nün güncel verilerine göre Türkiye'de depremin vurduğu bölge, ülkenin tarımsal GSYİH'sinin yüzde 14,5'ini ve Türkiye'nin tarımsal üretiminin de neredeyse yüzde 20'sini oluşturmaktadır. Sonuç olarak deprem kırsal yaşamı sekteye uğratmış ve bu da mahsul, hayvan, gıda malzemeleri, tarımsal girdilerin kaybına sebep olmuş ve sulama şebekeleri, stok tankları ve çiftlik binalarına zarar vermiştir. IOM, bölgede sektörün toparlanmasına katkıda bulunmak için topluluğa yönelik çiftçilik programları yürütmeye devam etmektedir.

Toparlanma aşamasına geçiş yapılmasına rağmen, barınma ve sağlık hizmetleri ve temel ihtiyaçlara yönelik talepler kritik önemini koruyor. IOM bu duruma yanıt olarak özel ofisler kurarak ve yardımın kapsamını artırmaya yönelik ekipler görevlendirerek depremin yıkıma uğrattığı bölgelerdeki varlığını güçlendirmeyi planlıyor.

Odak noktası Kuzeybatı Suriye'ye kaydırıldığında ise IOM, Suriye ve Bölgenin Geleceği için 7. Brüksel Konferansına katılım sağlayacaktır. 14 ve 15 Haziran'da yapılacak konferansın amacı Avrupa Birliği'nin Suriye halkına olan taahhüdünü yeniden teyit etmek ve Suriye ve Türkiye '06 Şubat 2023 depreminden bu yana Türkiye ve Suriye'de

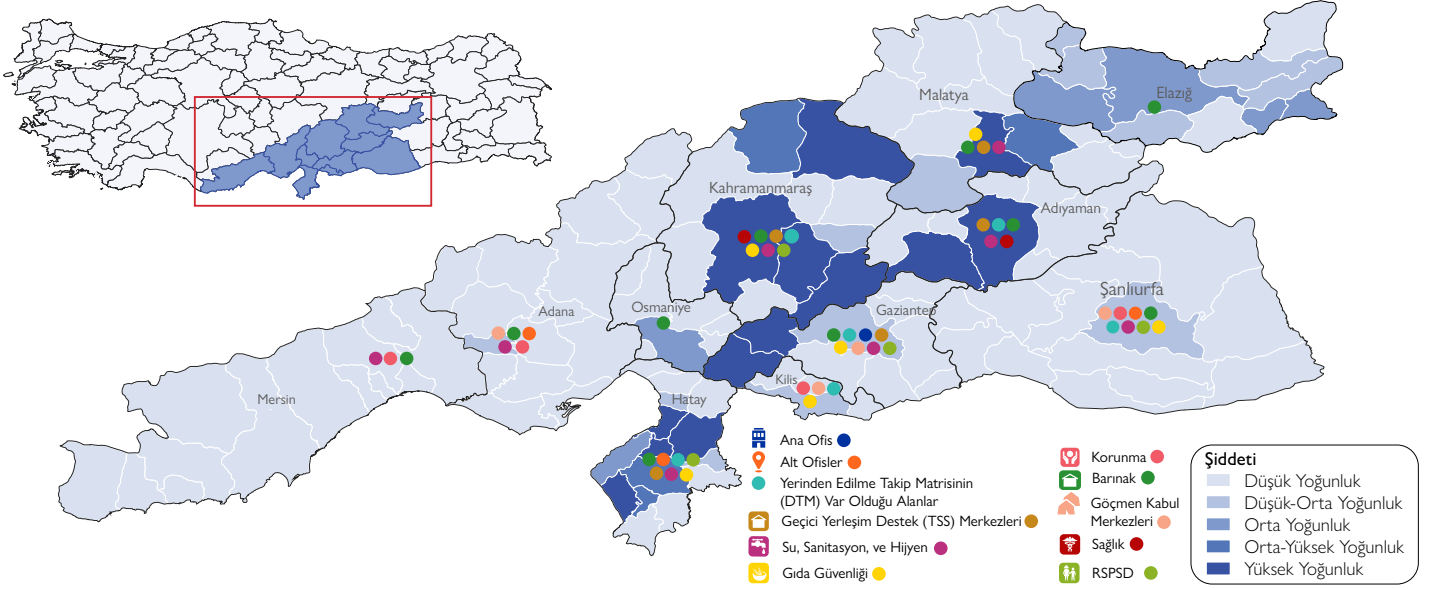
dâhil komşu ülkelerde yaşayan Suriyelilerin giderek artan ihtiyaçlarını karşılamak üzere insani yardım ve finansal destek seferber etmektedir.

IOM, değişen ihtiyaçları değerlendirmek ve müdahalede kaydedilen ilerlemeyi izlemek için Kuzeybatı Suriye'de çalışmalar yürütmeye devam etmektedir. Yerinden edilmiş nüfusların kullandığı resmî olmayan mevcut yerleşim yerleri depremden etkilenen aileleri ağırlamak zorunda olduğundan temel ihtiyaçları karşılama yükü giderek ağırlaşmıştır. Sonuç olarak halk sağlığı alanındaki riskler yüksek düzeyde kalmaya devam etmekte, bu da uluslararası toplumun salgın hastalıkların ortaya çıkmasını önlemek ve olası zorlukları etkin bir şekilde en aza indirmek için sağlık hizmeti tesislerine sunduğu desteği artırmasını ve farkındalık yaratma kampanyaları düzenlemesini gerektirmektedir.

ÖNE ÇIKANLAR

1. IOM, Türkiye ve Kuzeybatı Suriye'de, özellikle en çok etkilenen ve ihtiyaçların en yüksek olduğu bölgelerde ölçeğini büyütmektedir.
2. Havaaların ısınması yerinden edilmiş insanları daha fazla etkileyecek, halk sağlığına risk teşkil edecek ve su, sanitasyon ve hijyen kaynaklarına ve tesislerine yeterli erişime olan ihtiyacı artıracaktır.
3. Yetkililer, mümkün olduğu yerlerde resmî olmayan geçici yerleşim yerlerinde kalan toplulukları çok sektörlü hizmetlerin merkezileştirildiği resmî alanlara geçiş yapmaları için desteklemektedir.
4. İnsani yardım ile aynı doğrultuda iyileşme ve yeniden yapılaşma faaliyetleri, sürece dâhil olan taraflar arasında daha gelişmiş koordinasyon ve iş birliği gerektirmektedir.
5. IOM, saha ofisleri kurarak ve bölgede özel ekipler görevlendirmek suretiyle depremden etkilenen illerdeki varlığını güçlendirmektedir.
6. IOM'nin deprem müdahalesi için toplam 161 milyon dolarlık konsolide talebi, finansman hedefinin %55'ine ulaşmış durumdadır. Özellikle Türkiye'de yapılan deprem müdahalesi, talep edilen finansmanın %41'ini alırken Kuzeybatı Suriye'deki müdahale, finansman hedefinin %85'ine ulaşmıştır.

TÜRKİYE'DE YÜRÜTÜLEN YARDIM FAALİYETLERİ



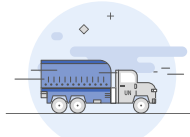
Ek olarak, depremden etkilenen nüfusa Ankara, Aydın, Edirne, İzmir ve Kayseri illerinde de gıda güvenliği, barınma, gıda dışı malzeme desteği ve koruma desteği sağlanmış, bunlar haritada gösterilmemiştir. Bu haritada gösterilen sınırlar ve adlar ile kullanılan simgeler, bunların Uluslararası Göç Örgütü (IOM) tarafından resmi olarak onaylandığı veya kabul edildiği anlamına gelmez.

110 Milyon Dolar tutarındaki fon hedefinin

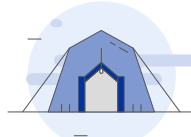
%41'ine ulaşılmıştır



Tahmini
1,4 Milyon
kişiye ulaşılmıştır²



1,1 Milyon
yardım malzemesi
gönderilmiştir



9.926
barınma desteği
gönderilmiştir³



290.036
Battaniye



264.029
Şilte veuyku seti



91.804
Muşamba



2.600
Yangın söndürücü



58.310
Mutfak seti



44.892
Hijyen kiti



16.919
Isıtıcı



28.415
Palet⁴

IOM Türkiye'nin barınma ve gıda dışı malzeme (Barınma-GDÜ) ekipleri, çeşitli alanlarda destek sağlayarak depremden etkilenen nüfusları aktif bir şekilde desteklemektedir. Geçtiğimiz iki hafta boyunca Malatya'ya 45.000 litre su ve Hatay'a yedi palet su yardımı göndermişlerdir. IOM, depremden etkilenen aileleri desteklemek için 35 konteynerin teslimini kolaylaştırmıştır.

WASH ekipleri kamu sağlığı risklerini ele almak için Adana, Adıyaman, Gaziantep ve Malatya'daki belediyelere 10.000 hijyen kiti dağıtmaya odaklanmıştır. Kahramanmaraş ve Hatay'da WASH müdahaleleri için saha değerlendirmeleri devam etmektedir. Ailelerin barınaklarını iyileştirmelerine yardımcı olmak için 3.000'den fazla palet depremden etkilenmiş illere teslim edilmiştir. Buna ek olarak, IOM ekipleri Gaziantep'te depremden etkilenen bir yetimhaneye mutfak setleri ve tedarikler teslim ederek destek vermiştir.

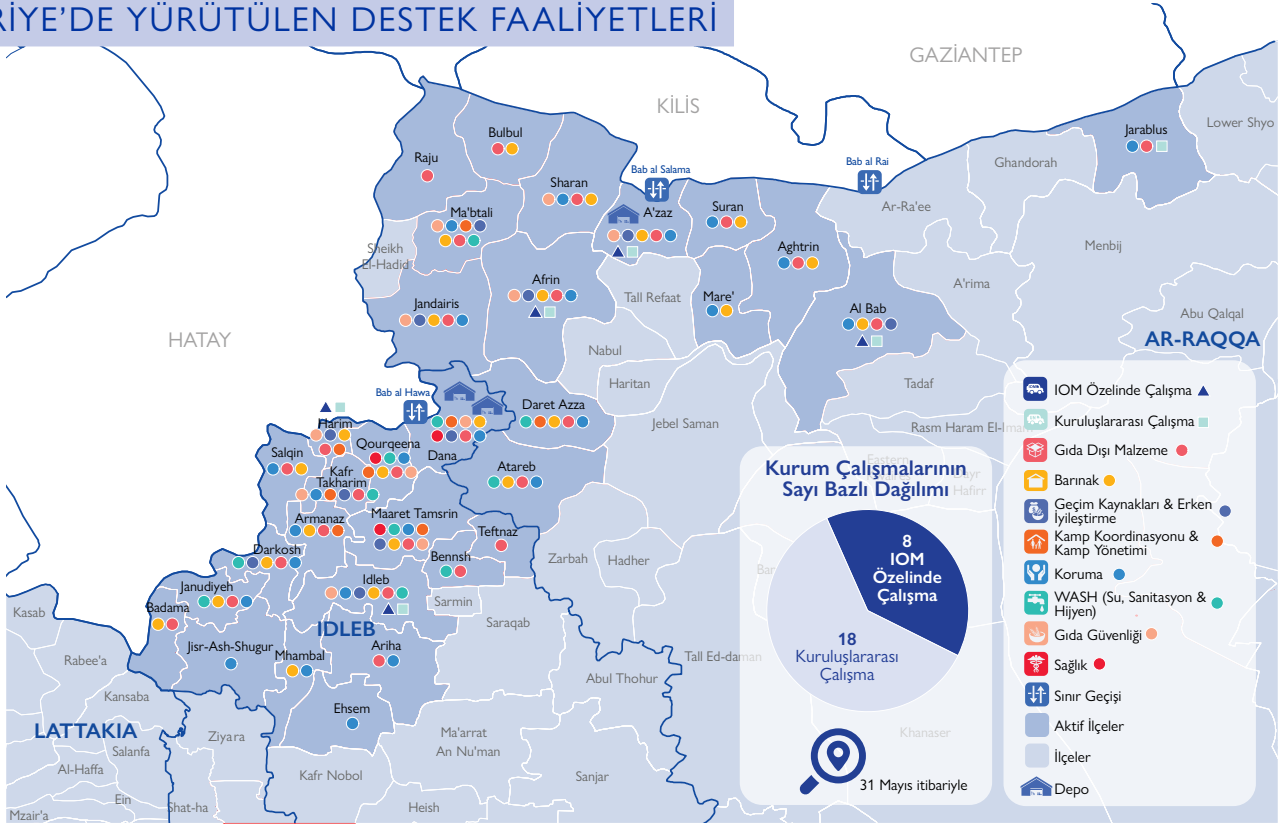
IOM Türkiye, toparlanma çalışmalarının bir parçası olarak Gaziantep'teki depremden etkilenen nüfusların ihtiyaçlarına yönelik mikro, küçük ve orta ölçekli işletmeler kurulmasını desteklemek için Qatar Charity ile iş birliği yapmıştır. Bu ortaklık, prefabrik modüller ve 3.000 USD'ye kadar aynı bağışlar sağlamayı kapsamaktadır. IOM ekipleri, tek seferlik koşulsuz ve kısıtlamasız nakit yardımı için uygun olan en hassas durumdaki 5.000 aileyi belirlemek için 9.000 aileyi değerlendirmiştir. IOM Türkiye'nin Psikososyal Destek Ekipleri; Adana, Gaziantep, Hatay, Kilis, Kahramanmaraş, Mersin ve Şanlıurfa'da 493 kişinin yararlandığı danışmanlık, sosyokültürel faaliyetler ve farkındalık yaratma oturumlarını kapsayan koruma hizmetleri sağlamaya devam etmektedir. Alan ve mahalle profilleme çalışmaları dâhil olmak üzere geçici yerleşim yeri desteği (TSS) faaliyetleri hâlen devam etmektedir. IOM, Sağlık Bakanlığı (SB) ile imzalanan Mutabakat Zaptından sonra 15 adet kliniğin kurulmasına destek olmaktadır. Ek olarak SB ve IOM'nin uygulama ortakları, birincil sağlık hizmetleri için 1.407 adet katlanabilir yatak teslim alacaktır.

²Ulusal Ortalama Hanehalkı Verilerine ve dağıtılan Barınak ve GDM sayısına dayalı tahmini sayı

³Çadır: 9,287, RHU (Kırsal Kesim Sağlık Ünitesi): 500, Konteyner Barınak: 121, Rubb Çadır: 18

⁴Bannaklarda sel baskınından kaynaklanan su sızıntısını azaltmaya yardımcı olmak için dağıtılmıştır.

SURIYE'DE YÜRÜTÜLEN DESTEK FAALİYETLERİ



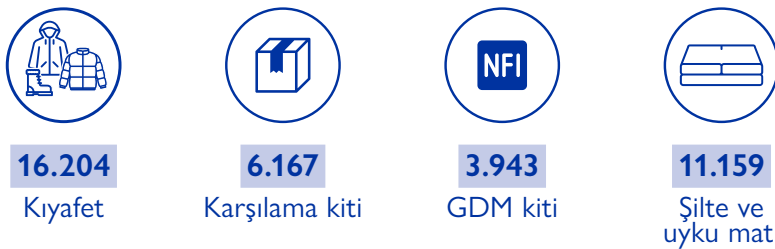
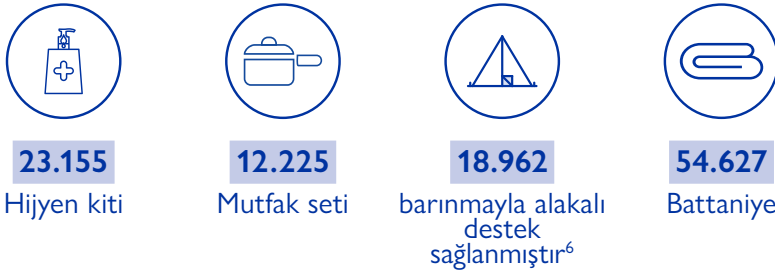
Bu haritada gösterilen sınırlar ve adlar ile kullanılan simgeler, bunların Uluslararası Göç Örgütü (IOM) tarafından resmî olarak onaylandığı veya kabul edildiği anlamına gelmez

110 Milyon Dolar tutarındaki fon hedefinin %85'ine ulaşılmıştır

IOM Türkiye'nin sınır ötesi ekipleri aynı bağışların dağıtımını yapmakta ve gerekli koordinasyon çalışmalarını yürütmektedir. Geçtiğimiz iki hafta boyunca ortaklar aracılığıyla yararlanıcılara 11.800'den fazla battaniye, muşamba, güneş enerjili lamba, mutfak seti, barınak aleti, hijyen kiti ve acil durum barınma kitinin dağıtımı yapılmıştır. Barınma-GDM ekipleri, İdlib'de bulunan 10 kampta 2.020 adet çadırın insan onuruna yaraşır barınma birimleriyle değiştirilmesi çalışmalarının yarısını tamamlamıştır. 6 Haziran itibarıyla IOM'nin uygulama ortakları, geçiş için 624 adet insani koşullarda barınma biriminin (TDS'ler) inşasını tamamlamış ve 339 adet TDS'yi yararlanıcılara ulaştırmıştır. IOM, Kuzeybatı Suriye'de sağlık hizmeti tesislerini desteklemeye devam etmektedir: 2.300'den fazla kişi, IOM destekli bir hastanede danışmanlık hizmetlerinden yararlanmış ve 400'den fazla insan IOM destekli mobil kliniğin sunduğu hizmetlerden yararlanmış. IOM Kamp Koordinasyonu ve Kamp Yönetimi (CCCM) ekipleri, ülke içinde yerinden edilmiş 56 kişinin (ÜYEK) bulunduğu alanlarda ve beş adet kabul merkezindeki eksikliklerin tespit edilmesi çalışmalarını sonuçlandırmıştır. IOM uygulama ortakları aracılığıyla Halep ilinde çok amaçlı nakit yardımı dağıtımını çalışmalarını tamamlamıştır. Ayrıca toplamda 1.400'den fazla hane e-kupon yardımlarından yararlanmış. Bu iki müdahale de yararlanıcılara hanelerinde en çok ihtiyaç duyulan gıda ürünlerini satın alma konusunda esneklik sağlamaktadır.

Sınır ötesi WASH (Su, Sanitasyon, Hijyen) ekipleri, uygulama ortakları aracılığıyla temiz suya olan erişimi iyileştirme ve hijyen teşviki konusunda çalışmalarını sürdürmektedir. Miktarı binlerce küp metreyi bulan klorlu su dağıtımının yanı sıra katı atık giderme, atık su uzaklaştırma çalışmaları yürütülmüş ve 17 ÜYEK kampına 200 adet çöp kutusu dağıtılmıştır. Üstelik resmî olmayan dokuz yerleşim yerinde WASH altyapısının kurulum çalışmaları devam etmektedir. IOM uygulama ortakları aracılığıyla hijyen temalı 850 oturum düzenlemiş ve geçtiğimiz iki haftada 150'den fazla kadın ve kız çocuğu menstrüel hijyen farkındalık oturumlarına katılım sağlamıştır.

Aynı süre zarfında IOM ve uygulama ortakları, mobil ekipler ve koruma yardım masaları aracılığıyla 3.815 kişiye ulaşmış ve çeşitli koruma hizmetleri sunmuştur.



⁵%92'si tıbbi tesislere sağlanan sağlık desteği aracılığıyla ulaşılan dolaylı yararlanıcılardır

⁶8.522 muşamba, 3.257 kapsamlı bannak kiti, 626 acil durum barınak alet çantası, 6.344 çadır ve 195 çadır aksesuarı



Geçici yerleşim yerlerine destek çalışmalarının bir parçası olarak Hatay Samandağ'da bir çadır yerleşimine güneş enerjili lambaların dağıtımı.

© IOM Türkiye 2023 | Cansın Bakırcıoğlu

IOM GEÇİCİ YERLEŞİM YERİ DESTEK ÇALIŞMALARINDA EŞ LİDERLİK YAPIYOR

“Bir buçuk ay boyunca komşumuzun jeneratörüne muhtaç kaldık. Bir kadın olarak gece tuvalete gitmem gerektiğinde karanlıkta yolumu bulmakta zorluk yaşıyordum. Çadırlarımızda ışıklandırma olmadığı için güneş enerjisi ile çalışan lambalar bizim için çok değerli.” diye açıklayan Vahide, Hatay, Samandağ'da bir geçici yerleşim yerinde yaşamaktadır.

IOM kişisel kullanım için 4.000 adet güneş enerjisi ile çalışan lamba dağıtmış ve dört ildeki (Kahramanmaraş, Adıyaman, Malatya ve Hatay) geçici yerleşim yerlerinde kalanların ortak kullanımı için 1.000 adet sokak lambası yardımı yapmıştır. Buna ek olarak yerleşim yerlerinde yangın güvenliğini sağlamak için 3.300 adet yangın söndürme tüpü temin edilmiştir.

Bu yardımlar IOM'nin depremden etkilenen Türkiye'de eş liderlik yaptığı GYD çalışmalarının bir parçasıdır. Bu çalışmaların amacının iki yönü vardır: 1) Acil ihtiyaçları ele almak ve gerektiğinde kapsamlı yardım için bireyleri diğer sektörlere yönlendirmek ve 2) güvenlik ve koruma risklerini en aza indirerek ve yaşam koşullarını iyileştirerek yerleşim alanlarını geliştirmek. Ayrıca IOM GYD ekipleri yararlanıcılar ve ulusal ve bölgesel aktörler arasındaki iletişimi koordine ederek topluluk danışmanlığını kolaylaştırmakta böylece kapsayıcı karar verme süreçlerini desteklemektedir.

IOM, etkilenen bölgelere hızlı müdahaleyi mümkün kılan ve Türkiye ve Kuzeybatı Suriye'ye yönelik çağrılara desteklerini sürdüren, aralarında IKEA Vakfı, Better Shelter ve Flexport'un da bulunduğu ortaklarına minnettardır.

